



Objectif pédagogique

Découvrir la féodalité et le siècle de Louis XIV à travers l'étude des blasons

Thèmes à exploiter

➤ Histoire

- Le Moyen-Age
- Le siècle de Louis XIV

➤ Géographie

- Le département de l'Hérault

➤ Français

- Le vocabulaire héraldique

➤ Arts plastiques

- La symbolique des couleurs

Outils pédagogiques

Appareil photo numérique, ordinateur avec imprimante et connexion Internet, matériel de dessin

Sources

www.labanquedublason.com

www.jtosti.com/indexnoms.htm

Frank R. Hamlin, *Toponymie de l'Hérault. Dictionnaire topographique et étymologique*, Éditions du Beffroi/Études héraultaises, Millau/Montpellier, 2000.

Didier Catarina, Jean-Paul Fernon et Jacky David, *Armorial des communes de l'Hérault*, Artistes en Languedoc, Montpellier 2004.

Ce dossier a été réalisé en collaboration avec les Archives départementales de l'Hérault et Jean-Paul Fernon, co-auteur de l'*Armorial des communes de l'Hérault*.

Étapes de la démarche

Etape 1

Phase de questionnement :

- ✦ Qu'est-ce qu'un blason ? (recherche dans un dictionnaire)
- ✦ A quoi servait-il à l'origine ? A quoi sert-il aujourd'hui ? (recherche documentaire sur Internet, dans une encyclopédie)
- ✦ Existe-t-il dans la commune des représentations de blasons ? (sculptés sur des monuments, ornant des plaques de rues, peints sur des véhicules municipaux...)
- ✦ A qui peuvent appartenir ces blasons ? (commune, famille...)
- ✦ Où pourrait-on vérifier si la commune possède ou non un blason ? (mairie, armorial...)

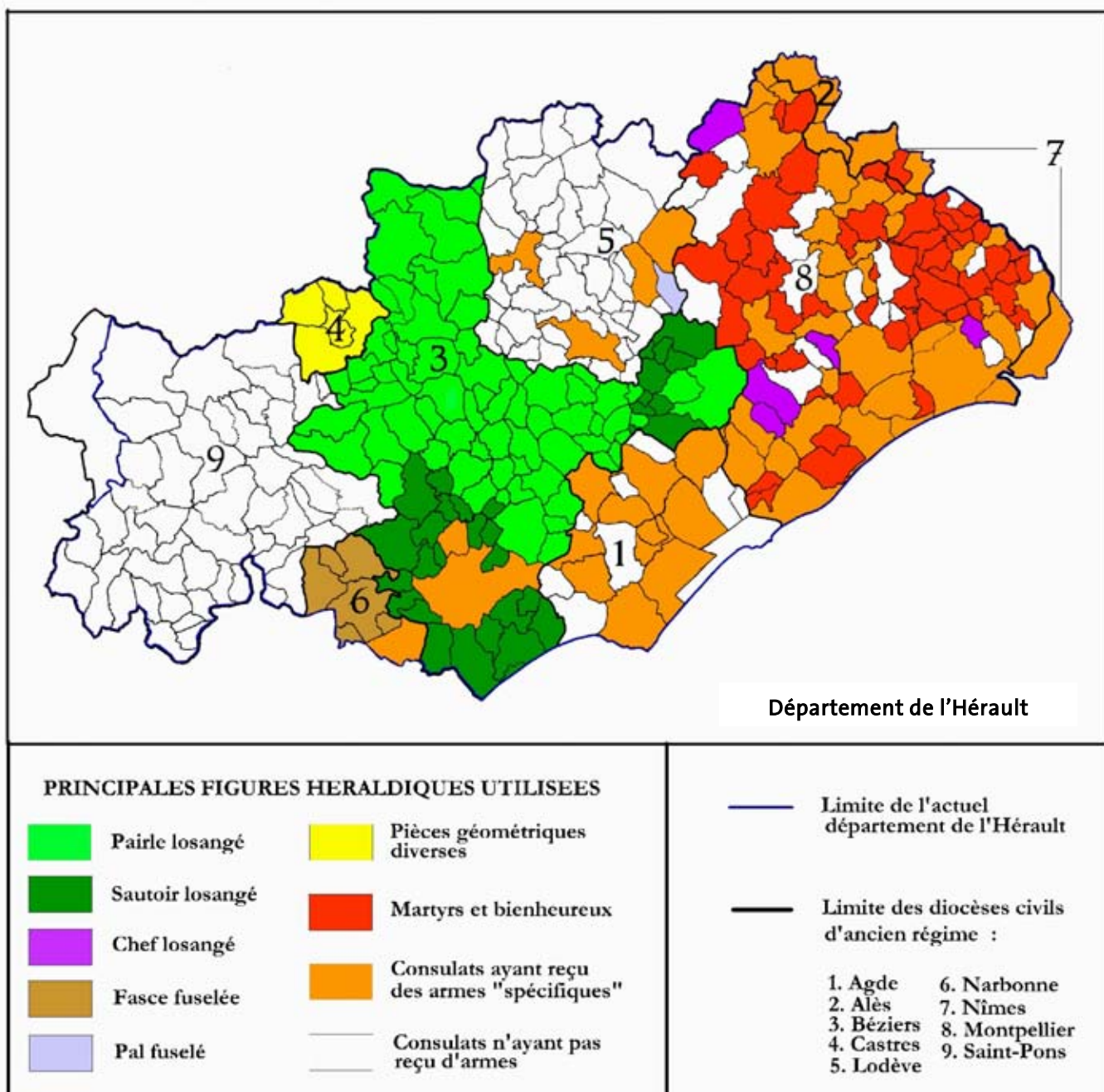
Etape 2

Aller photographier ou dessiner le blason communal.

Sur la carte ci-dessous, indiquer dans quelle zone se trouve la commune et retrouver la principale figure héraldique utilisée.

S'il s'agit d'un blason simple (zones 3 et 6), à partir de la table des couleurs (en annexe) et du modèle suivant, donner la description du blason de la commune : *de* + « couleur du fond » + *au* + « figure héraldique » + *de* + « couleur 1 de la figure » *et de* « couleur 2 de la figure ». Exemple : « De sable au pairle losangé d'or et de sable. »

Trouver (ou vérifier) dans l'*Armorial des communes de l'Hérault* ou sur www.labanquedublason.com la description du blason



de la commune.

A partir du texte *L'armorial général* présenté en annexe, comprendre comment sont nés à la fin du XVII^{ème} siècle la plupart des blasons des communes héraultaises.

Etape 3

👉 **La banque du blason** www.labanquedublason.com

Réalisé par Jean-Paul de Gassowski avec la participation de Jean-Paul Fernon, Alexandre de Gassowski et Marc Mayo, ce site se veut « une vitrine des armoiries de France sur le monde entier ».

On consultera en particulier les rubriques :

- *Héraldistes en herbe* : expériences menées avec des scolaires (en particulier dans le cadre des Itinéraires de Découverte au collège),
- *Armoiries de communes de France* : grâce à Jean-Paul Fernon, les communes de l'Hérault sont très largement représentées,
- *Glossaire héraldique*,
- *Bestiaire héraldique*.

Imaginer un nouveau blason pour la commune en s'inspirant par exemple :

- 👉 de l'origine du nom de la commune ou de son étymologie populaire (armes parlantes : Nizas/un petit nid ; Vailhan/un soldat courageux ; Cabrières/une chèvre...). On consultera avec profit la *Toponymie de l'Hérault* de Franck R. Hamlin.
- 👉 des spécificités culturelles, patrimoniales, environnementales, sociales... de la commune,
- 👉 de sa vision spontanée de la commune.

Le dessiner en tenant compte des principales règles de l'héraldique et sans le surcharger.

Essayer d'en donner la description héraldique.

Etape 4

Imaginer son propre blason en s'inspirant par exemple :

- 👉 de l'origine et de la signification de son nom de famille (un site utile : www.jtosti.com/indexnoms.htm),
- 👉 de la profession de ses plus lointains ancêtres,
- 👉 de son caractère, de son physique, de ses occupations préférées...

Le dessiner en tenant compte des principales règles de l'héraldique et sans le surcharger.

Essayer d'en donner la description héraldique.

On trouvera à titre d'exemple, sur le site www.labanquedublason.com, les blasons réalisés au cours de l'année scolaire 2003-2004 par des élèves du collège Michel Chasles d'Epernon.

Sources documentaires

Sites WEB

www.briantimms.com : études d'héraldique (en anglais)

www.heraldica.org : panorama sur l'héraldique dans le monde (en anglais)

www.heraldique-europeenne.org : héraldique européenne

www.geneaguide.com/membres/cfh : conseil français d'héraldique

membres.lycos.fr/heratlas/heraldique.de-france.htm : héraldique de France

www.grand-armorial.net : grand armorial de France

www.labanquedublason.com : vitrine des armoiries de France

www.heraldiker.com : site d'héraldiste

www.luz-herald.net : site d'héraldiste

www.jtosti.com/indexnoms.htm : signification des noms de familles

A Vailhan

Etape 1

Écu : bouclier, support sur lequel sont représentées les armes.

Armes : emblèmes en couleurs propres à des familles ou des communautés.

Armoiries : armes représentées sur l'écu et ornements extérieurs.

Blason : description verbale ou écrite des armes et, par extension, de l'écu armorié.

Héraldique : discipline ayant pour objet la connaissance et l'étude des armoiries.

Les armoiries sont apparues au XII^{ème} siècle. Peintes de couleurs vives, elles permettaient d'identifier les chevaliers devenus méconnaissables sous des armures identiques. Le nom d'écu désigne d'abord le bouclier des hommes d'armes au Moyen Age.



A partir du XIII^{ème} siècle, l'emploi des armoiries s'étend aux femmes, aux ecclésiastiques et aux bourgeois, puis aux communautés civiles et religieuses. Reproduit sur les sceaux, il permet d'authentifier les auteurs d'actes. Il apparaît aussi, de façon décorative, sur de nombreux autres supports (murs, meubles...).

L'héraldique permet de dater tout objet ou tout monument orné d'un blason, ou d'en connaître l'appartenance. Elle forme un art par la grande richesse de son écriture et de sa symbolique.

Si de nos jours l'usage du blason est plus discret, il reste pourtant le meilleur moyen de distinguer une personne, un groupe, une collectivité. Les communes le reproduisent souvent sur les documents administratifs, touristiques, les édifices publics, les véhicules municipaux...

A Vailhan, un blason orne les plaques de rues et se retrouve peint sur un panneau dans la salle de réunion de la mairie. C'est le blason de la commune

Etape 2

Sous l'Ancien Régime, la communauté de Vailhan faisait partie du diocèse de Béziers. Comme toutes les communes du centre et du nord de ce diocèse, elle s'est vu attribuer en 1696 des armes au pairle losangé, ici « De sable au pairle losangé d'or et de sable. »

Dans la communauté de communes *Coteaux et Châteaux...*

Etape 3

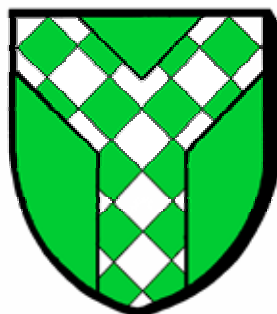
Une étymologie populaire

« La tradition explique de la manière suivante la fondation des sept hameaux qui composent la commune de Vailhan. Un des



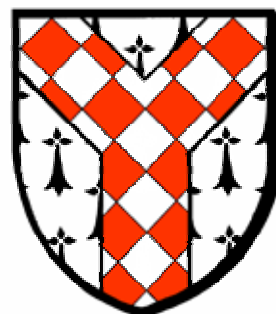
FOS

*De sable au pairle losangé
d'or et de sinople*



GABIAN

*De sinople au pairle losangé
d'argent et de sinople*



MARGON

*D'hermine au pairle losangé
d'argent et de gueules*



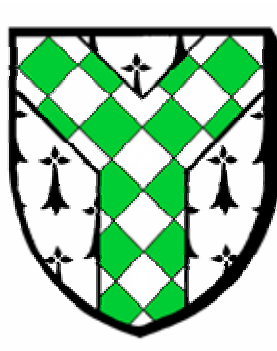
MONTESQUIEU

*De sable au pairle losangé
d'or et de gueules*



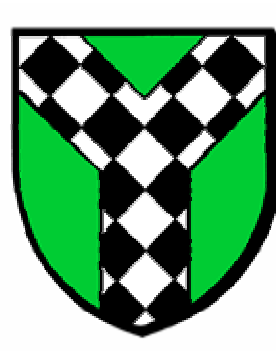
NEFFIES

*De sable au pairle losangé
d'or et d'azur*



POUZOLLES

*D'hermine au pairle losangé
d'argent et de sinople*



ROUJAN

*De sinople au pairle losangé
d'argent et de sable*



VAILHAN

*De sable au pairle losangé
d'or et de sable*

anciens seigneurs s'étant absenté, on ignore pourquoi, son château fut attaqué par des ennemis venus on ne sait d'où. Mais

qui n'a pas d'ennemis en ce monde ? Ce seigneur avait donc les siens. Il avait aussi, chose beaucoup plus rare, des vassaux qui le chérissaient et qui, au nombre de sept, défendirent héroïquement son manoir. De retour dans ses foyers, le seigneur voulant leur témoigner sa reconnaissance, leur donna en fief des terres situées dans le fond de la vallée, et les gratifia de l'épithète flatteuse de *vallants*. » Alfred Crouzat, *Histoire de la ville et Roujan et du prieuré de Cassan...*, 1859.

Une étymologie scientifique

« Vailhan, domaine gallo-romain : gentilice latin Vallius + suffixe *-anum*. » Frank R. Hamlin, *Toponymie de l'Hérault*, 2000.

Annexes

Couleurs, métaux et fourrures

L'héraldique française utilise sept couleurs portant le nom d'émaux, partagées en deux groupes :

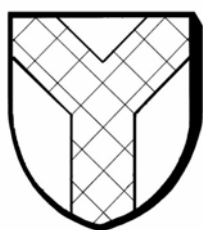
les couleurs proprement dites :

- azur (= bleu)
- gueules (= rouge)
- sinople (= vert)
- sable (= noir)
- pourpre (= violet)

et les métaux : or et argent

auxquels il faut rajouter le groupe des fourrures héraldiques : hermine et vair

Principales figures héraldiques utilisées dans le département de l'Hérault



pairle losangé



sautoir losangé



Saint-Étienne



Saint-Jean-Baptiste



Saint-Martin

L'armorial général

Depuis 1688, le roi Louis XIV fait la guerre contre une partie des pays d'Europe. La guerre coûte cher et les finances de la France sont au plus bas. Le roi imagine alors une taxe* sur les armoiries. Par un édit* de novembre 1696, il crée une *Grande Maîtrise Générale* chargée d'enregistrer toutes les armoiries existant dans le royaume, celles des familles, des communautés d'habitants* et des communautés religieuses. Les blasons non enregistrés deviennent illégaux et sont donc interdits d'utilisation. Bientôt les communautés qui n'avaient pas d'armoiries en reçoivent d'office et doivent à leur tour payer la taxe. C'est le cas de la plupart d'entre-elles.

Sur le territoire de l'actuel département de l'Hérault, le bureau d'enregistrement de Béziers distribue aux communautés des pairles et des sautoirs losangés (à l'exception de Béziers et Corneilhan qui possèdent déjà un blason) ; autour de Montpellier apparaissent les saints patrons. Les bureaux de Lodève et de Saint-Pons, au contraire, n'enregistrent presque pas de communautés sans que l'on sache exactement pourquoi.

A partir de 1709, l'édit de Louis XIV n'est plus appliqué et chacun peut à nouveau utiliser librement les armoiries qu'il souhaite.

D'après D. Catarina et J.-P. Fernon
Armorial des communes de l'Hérault, 2004

Taxe : impôt

Édit : sous l'Ancien Régime, loi décidée par le roi

Communautés d'habitants : ancêtres des communes actuelles

L'héraldique aux Archives départementales de l'Hérault : sources et éléments de bibliographie

La cote des Archives départementales est indiquée entre crochets.

👉 Bibliothèque : Introduction et manuels

Galbreath, D.L., *Manuel du blason*, Lausanne, éd. Spes, 1977. [A.D.H., ARC 201+A]

Pastoureau, M., *Traité d'héraldique*, Paris, Picard, 1993, 2^e éd. rev. et augm. [A.D.H., ARC 482+A]

Pastoureau, M., (préf. et dir.), *Les armoiries. Lecture et identification*, Inventaire général des monuments et des richesses artistiques de la France, Paris, (Documents et méthodes), 1994. [A.D.H., ARC 1335]

Pastoureau, M., *Figures de l'héraldique*, Découvertes Gallimard, 1996. [A.D.H., ARC 1793]

👉 Bibliothèque : bibliographie

Saffroy, G., *Bibliographie généalogique, héraldique et nobiliaire de la France, des origines à nos jours, imprimés et manuscrits*, Paris, Librairie G. Saffroy, 1968-1988, 5 vol (vol. 5 seulement). [A.D.H., ARC, 683-5]

👉 Bibliothèque : règles et termes de blason

Renesse, Th. de, *Dictionnaire des figures héraldiques*, Bruxelles, Société belge de librairie, 1892-1903, 7 vol. [A.D.H., UA 1147-1 à 7]

Cet ouvrage permet de retrouver la famille à laquelle appartiennent des armoiries données. Il est le complément de « L'armorial général » de Rietstap, dans la mesure où il offre un catalogue raisonné de toutes les figures contenues dans « L'armorial ». Une table générale des matières se trouve en fin du volume 7.

Palliot, P., *La vraie et parfaite science des armoiries*, Paris, Berger-Levrault, 1979 (reprod. de l'éd. de Dijon-Paris, 1660). [A.D.H., ARC 200+A]

Dictionnaire des termes du blason en usage en 1600, classes par ordre alphabétique, accompagnés de nombreux exemples d'armoiries de familles, décrites et illustrées par des figures gravées. Un index des noms de familles se trouve en fin de volume.

👉 Bibliothèque : héraldique médiévale

Pastoureau, M., *L'hermine et le sinople*, Etudes d'héraldique médiévale, Paris, Le Léopard d'or, 1982. [A.D.H., ARC 233]

Pastoureau, M., *Une histoire symbolique du Moyen Age occidental*, Paris, Seuil, 2004. [BIB 983]

Pastoureau, M., *Figures et couleurs. Etudes sur la symbolique et la sensibilité médiévales*, Paris, 1986. [A.D.H.,]

👉 Bibliothèque : les armoriaux généraux

Rietstap, J.-B., *Armorial général*, Lyon, Société de sauvegarde historique, 1950, 4 vol. [A.D.H., ARC 205-1 à 4]

Ouvrage qui comprend la description succincte des armoiries de plus de cent milles familles nobles d'Europe, dont la première édition sortit en 1861. Classement alphabétique par noms de familles. Il est complété par : « Le dictionnaire des figures héraldiques » de Renesse.

Saint-Allais, M. de, *Nobiliaire universel de France, ou Recueil général des généalogies historiques des maisons nobles de ce royaume*, Paris, Bachelin-Deflorenne, 1872-1877, 20 vol. [A.D.H., ARC 204-1 à 20]

Notices très détaillées, fondées sur les titres originaux, les mémoires et l'explication des armoiries de chaque nom de famille, fournis par les familles elle-mêmes. Table alphabétique des noms de famille à la fin de chaque volume. Table générale des généalogies contenues dans les 20 volumes à la fin du T. 20.

Lamant, H., *Armorial général et nobiliaire français*, Euabonne, H. Lamant, 1975-19.., 20 vol. en 2006. [A.D.H., ARC 227-1 à 20]

Classement alphabétique des noms de personnes et de familles : le fasc. 1 du T. 1 commence avec « Curet », le fasc. 1 du T. 20 (publié en 1996) s'arrête à « Guermeur », la publication est en cours. Pour chaque notice, on aura la description des armes de la famille, une généalogie du nom, une biographie plus ou moins succincte de chaque personnage, et la mention de la source bibliographique d'où sont tirés les renseignements.

Willems, J.-H. et Lamant, H., *Armorial français ou Répertoire alphabétique de tous les blasons et notices des manuscrits 32230, 32243, 32248 et 32262 de l'Armorial général de France de Charles d'Hozier, et d'autres manuscrits héraldiques importants*, Euabonne, H. Lamant, 1968, T. 2, fasc. 2 seulement. [A.D.H., SA 380]

Chaque notice est composée du nom de famille, du prénom, du métier, de la région, de la description du blason quand la notice n'est pas accompagnée de l'illustration des armes et du numéro du manuscrit source. La bibliothèque des Archives de l'Hérault ne possède malheureusement que le fasc. 2 du T. 2.

Conseil français d'héraldique, *Armorial du XX^{ème} siècle*, (S. I.), 1986-en cours. [A.D.H., PAR 4002]

L'ouvrage « se présente sous la forme de feuilles à classer alphabétiquement. Chacune de ces feuilles donne l'identité du porteur d'armoiries, sa profession, son adresse, le blasonnement complet (avec cimier, tenants, supports et devise) et est accompagnée d'une planche en couleur donnant la représentation graphique des armoiries ».

👉 Bibliothèque : les armoriaux des noms de lieux

Meurgey de Tupigny, *Marques symboliques des départements français*, Paris, Meurgey de Turpigny, R. Louis, 1950. [A.D.H., BRA 41]

Pas d'illustration en dehors d'une carte de la France (trop petite et en noir et blanc) qui récapitule les marques symboliques des 90 départements français (non compris l'Essonne, les Hauts-de-Seine, la Seine-Saint-Denis, le Val-de-Marne, et le Val-d'Oise, tous créés en 1964, et les DOM-TOM). Puis on a pour chaque département une description de son blason.

Meurgey, J., *Armorial de l'église de France : évêchés, chapitres, paroisses, abbayes, prieurés, couvents, corporations et communautés religieuses*, Mâcon, Protat frères, 1938. [A.D.H., ARC 209]

« Cet armorial permet de répondre à ces 2 questions : étant donné une abbaye ou un couvent, quelles sont ses armoiries, et étant donné un blason ecclésiastique, trouver l'ordre, le monastère ou le chapitre auquel il appartient ». Classement par département, puis par nom géographique. Table des figures héraldiques récapitulantes par ordre alphabétique les animaux, les objets, etc. figurant sur chaque blason.

Robert, U., *Indicateur des armoiries des villes, bourgs, villages, monastères, communautés, corporations, etc., contenues dans l'Armorial général de d'Hozier*, Paris, A. Picard, 1879. [A.D.H., ARC 243]

Index des noms de lieux et de communautés contenus dans les 2 volumes de blasons peints (qui complètent les 2 volumes cités plus haut) : Languedoc I et Languedoc II, dont les manuscrits sont conservés à la Bibliothèque nationale. Classement alphabétique par anciennes provinces françaises : Alsace, Auvergne, Béarn, Bourbonnais, Bourges, Bourgogne, Bretagne, Champagne, Dauphiné, Flandre, Guyenne, Languedoc, Versailles.

👉 Bibliothèque : les armoriaux sur le Languedoc

Armorial des États de Languedoc. [A.D.H., LA 438]

Hozier, Ch., Irarny-Gargas, L. d', *Armorial général de France.*

Les registres de l'Armorial général de France ont été dressés en vertu de l'édit de 1696 (...) jusqu'en 1704 ».

Pour le Languedoc, nous avons 3 volumes qui correspondent à 3 Généralités : Toulouse, Montpellier ; Montauban. Pour chaque Généralité, les armoiries ont été classées par bureaux d'enregistrement (ordre alphabétique), puis par ordre alphabétique des particuliers, puis des sièges des communautés. On trouvera à la fin de chaque volume une table des noms de famille. L'orthographe adoptée pour les noms propres est celle qui est la plus couramment employée de nos jours, et non pas celle de la langue du XVII^e siècle.

Généralité de Toulouse, Paris, Sedopols, 1987. [A.D.H., ARC 246]

Bureaux d'enregistrement : Albi, Alet, Bas-Montauban, Carcassonne, Castelnaudary, Castres, Comminges, Lavaur, Limoux, Mirepoix, Rieux, Toulouse.

Généralité de Montpellier, Paris, Sedopols, 1989. [A.D.H., ARC 1058]

Bureaux d'enregistrement : Agde et Pézenas, Alès, Béziers, Lodève, Mende, Montpellier, Narbonne, Nîmes, Le Puy, Saint-Pons, Tournon, Uzès, Viviers.

Généralité de Montauban, Versailles, Association d'études héraldiques, 1992. [A.D.H., ARC 10542]

Bureaux d'enregistrement : Auch, Cahors, Figeac, Fleurance, Grenade, Lisle-Jourdain, Millau, Mirande, Montauban, Montréjeau, Muret, Pamiers, Perpignan, Rodez, Saint-Gaudens, Saint-Girons, Villefranche.

La Roque, L. de, *Armorial de la noblesse de Languedoc.*

Ouvrage basé sur « les preuves ou jugements de noblesse, qui ont résulté des vérifications officielles commencées en Languedoc par M. de Bezons, intendant de justice, police et finances, en vertu de l'édit du roi du 19 mars 1667. (...) Puis complété par les preuves de noblesse d'une date plus récente, depuis Louis XIV jusqu'à nos jours (1863) ».

Chaque notice retrace l'histoire et la généalogie du nom, accompagnée quelquefois du dessin des armes.

Généralité de Montauban, Marseille, Laffitte reprints, 1995, 2 vol. [A.D.H., ARC 211+A-1 et 2] (Reprod. de l'éd de Montpellier, F. Séguin, Paris, F. Didot frères, E. Dentu, 1860, 2 vol. [A.D.H., ARC 211-1 et 2]).

* Pour le T. 1 : classement alphabétique des noms de famille et index des noms à la fin du volume (permet de retrouver les noms composés ou ceux dont l'orthographe est incertaine). A la fin du volume on trouvera un : « Etat de la noblesse de Languedoc en 1788 », liste des nobles par diocèse.

* Pour le T. 2 : il est composé d'une part par des notices sur les noms de famille nobles, et d'autre part par des listes de nobles (par exemple : « Assemblée de la noblesse en 1305 », « Gouverneurs de Languedoc », etc.). Le classement par rubriques (nobles par arrêt, nobles par jugement, nobles par lettres patentes, etc.) nécessite l'utilisation de l'index des noms de famille situé en fin de volume.

Généralité de Toulouse, Marseille, Laffitte reprints, 1972. (Reprod. de l'éd. de Toulouse, 1863. [A.D.H., ARC 213+A]

On trouvera en début de volume des listes alphabétique de noms de familles nobles, classes par diocèses ; et en fin de volume, un index des noms de personnes.

La Roque, L. de, *Annuaire historique et généalogique de la province de Languedoc*, Paris, E. Dentu, A. Aubry, 1861.

[A.D.H., ARC 212]

Supplément à "L'armorial de la noblesse de Languedoc". La recherche est malheureusement rendue très ardue du fait de l'absence d'index de noms de familles.

Bremond, Alphonse, *Nobiliaire toulousain : inventaire général des titres probants de noblesse et de dignités nobiliaires*, Toulouse, Bonnal et Gibrac, 1863, 2 vol. [A.D.H., ARC 214-1 et 2]

Un chapitre intitulé « De la noblesse » précède les notices, et donne : une histoire de la noblesse, la législation nobiliaire (jusqu'en 1863), les diverses catégories de noblesse, etc. Les notices, très succinctes, sont classées alphabétiquement par noms de personnes : pas de dessins des armes.

👉 Bibliothèque : les devises héraldiques

Chassant, A., et Tausin, H., *Dictionnaire des devises historiques et héraldiques*, Paris, J.-B. Dumoulin, 1878, 3 vol. [A.D.H., ARC 566-1 à 3]

Classement par ordre alphabétique des devises (suivies de leur nom de famille ou de leur application historique), des savants, poètes, artistes, bourgeois, aussi bien que d'ordres militaires, communautés religieuses ou laïques, villes, compagnies ou sociétés quelconques, du XIV^e au XVIII^e siècle. Le vol. 3 contient l'introduction et une table alphabétique générale des noms. Voir aussi le : *Supplément au dictionnaire des devises historiques et héraldiques*, par H. Tausin, Paris, E. Lechevalier, 1895, 2 vol. [A.D.H., ARC 520-1 et 2]. Une table alphabétique générale des noms portant sur ces 2 volumes se trouve en fin du T. 2.

👉 Bibliothèque : périodiques

***Revue française d'héraldique et de sigillographie*, Paris, Soc. Fr. d'Héraldique et de sigillographie, 1938 – en cours. [A.D.H., PAR 1411]**

👉 Fonds d'archives : fonds privés

Sous-série 1 E (Archives de famille)

La sous-série 1 E regroupe les archives de famille qui sont entrées dans les collections publiques soit du fait des séquestres révolutionnaires, soit par voie extraordinaire de dons, legs ou achats.

Les fonds inventoriés sont principalement des papiers de famille : correspondance, documents comptables, procédures, chartriers, généalogies diverses, testaments, etc., et parfois brevets d'armoiries.

1 E 1482 Armoiries des communes de France, planches imprimées en couleurs extraites du *Dictionnaire* de Girault de Sdaint-Fargeau, et de l'*Histoire des villes de France*, publiée par Furne, Perrotin et Fournier.

1 E 1534* Précis historique : histoire de la famille d'Astanières depuis trois siècles (1879). Un volume manuscrit de 443 pages avec cartes, armoiries peintes et dessins.

1 E 1424 Armoiries de la famille Cambacérés et certificat de noblesse de Charles d'Hozier (s. d.)

Brevet de Charles d'Hozier avec armoiries figurées de Marie Barbe, épouse de Jacques Cambacérés (1697).

1 E 1143 Blason de Gilbert de Massilian (s. d.) [1778-1859].

1 E 211 Armoiries de Jacques-Philippe de Villeraze (1698).

1 E 191 Brevet des armoiries de Jean Grasset, capitaine au régiment de Navarre (1697).

1 E 162 Brevet des armoiries de François Germain, conseiller correcteur à la cour des comptes, aides et finances (Signé d'Hozier, 1697).

Série F

11 F 12 Blason des abbés de Saint-Thibéry.

Sous-série 1 J (Fonds isolés)

1 J 321 Arbre généalogique avec armoiries en couleurs à l'appui d'un jugement de noblesse pour Etienne-Marie d'Alverny, contre Charles de Beauval, au XVIII^e s. 1 pièce parchemin.

1 J 1145

👉 Fonds d'archives : fonds privés

Série C (Intendance de Languedoc)

C 171 Armoiries de Louis Auguste d'Affry, seigneur de Prevondavaux, Saint Barthélemy & autres lieux Maréchal des camps & armées du roy, Lieutenant colonel du régiment de ses gardes suisses, Ministre plénipotentiaire de sa Majesté auprès des Etats généraux des Provinces-Unies, qui octroie un passeport au « sieur Pierre Renouard de Calvisson, diocèse de Nismes en Languedoc retournant aud[it] Calvisson, et passant par Bruxelles, Valenciennes, Cambrai et Péronne », le 1^{er} juin 1757. 1 pièce papier.

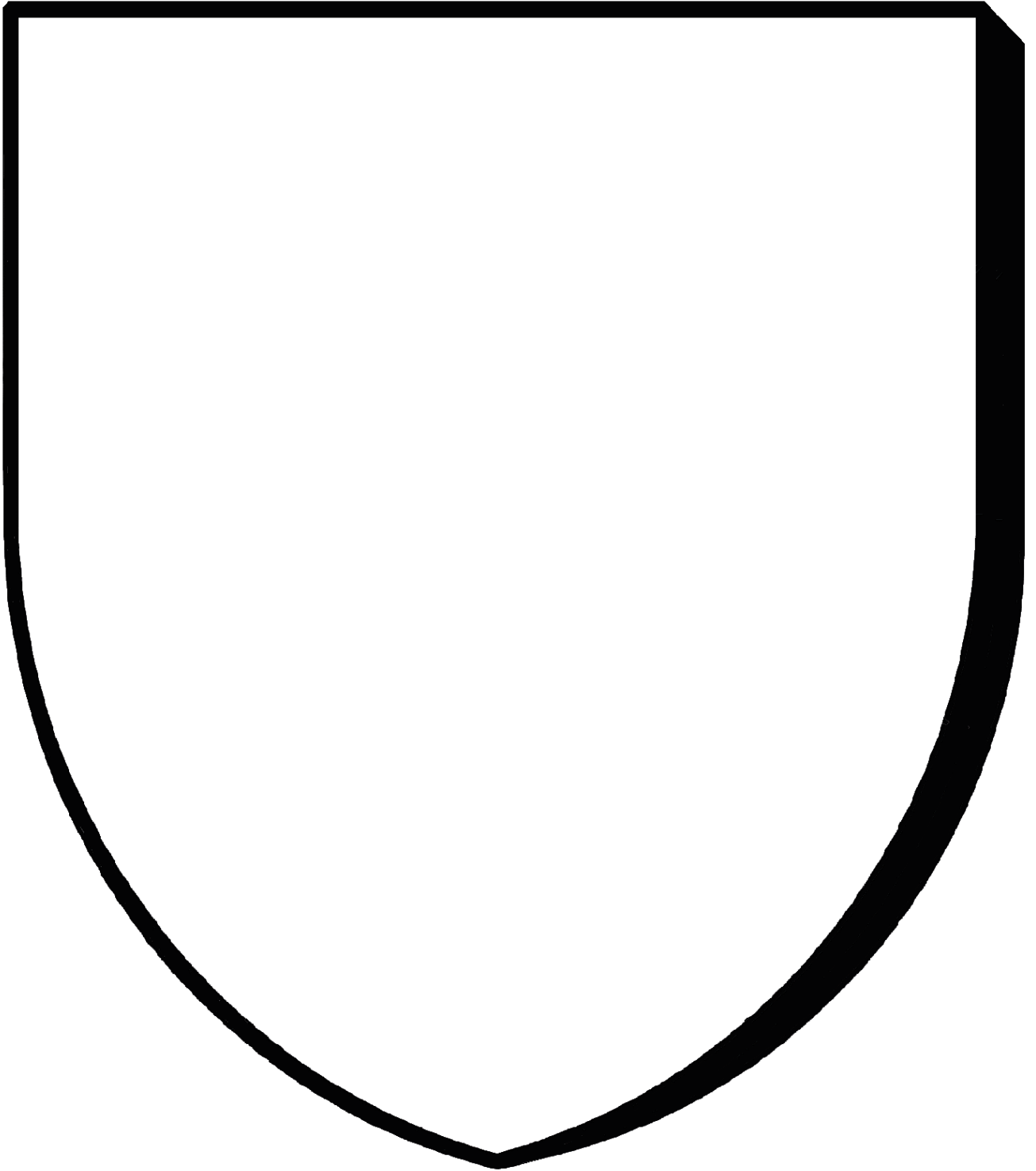
Armoiries de Jean-Emmanuel de Guignard, chevalier, vicomte de Saint Priest, conseiller du roi en ses conseils, maître des requêtes ordinaire de son hôtel, intendant de justice, police et finances en la Province de Languedoc, qui permet à demoiselle Françoise Martin de se rendre à Genève « pour y vaquer à ses affaires particulières », le 8 septembre 1756. 1 pièce papier.

Série D

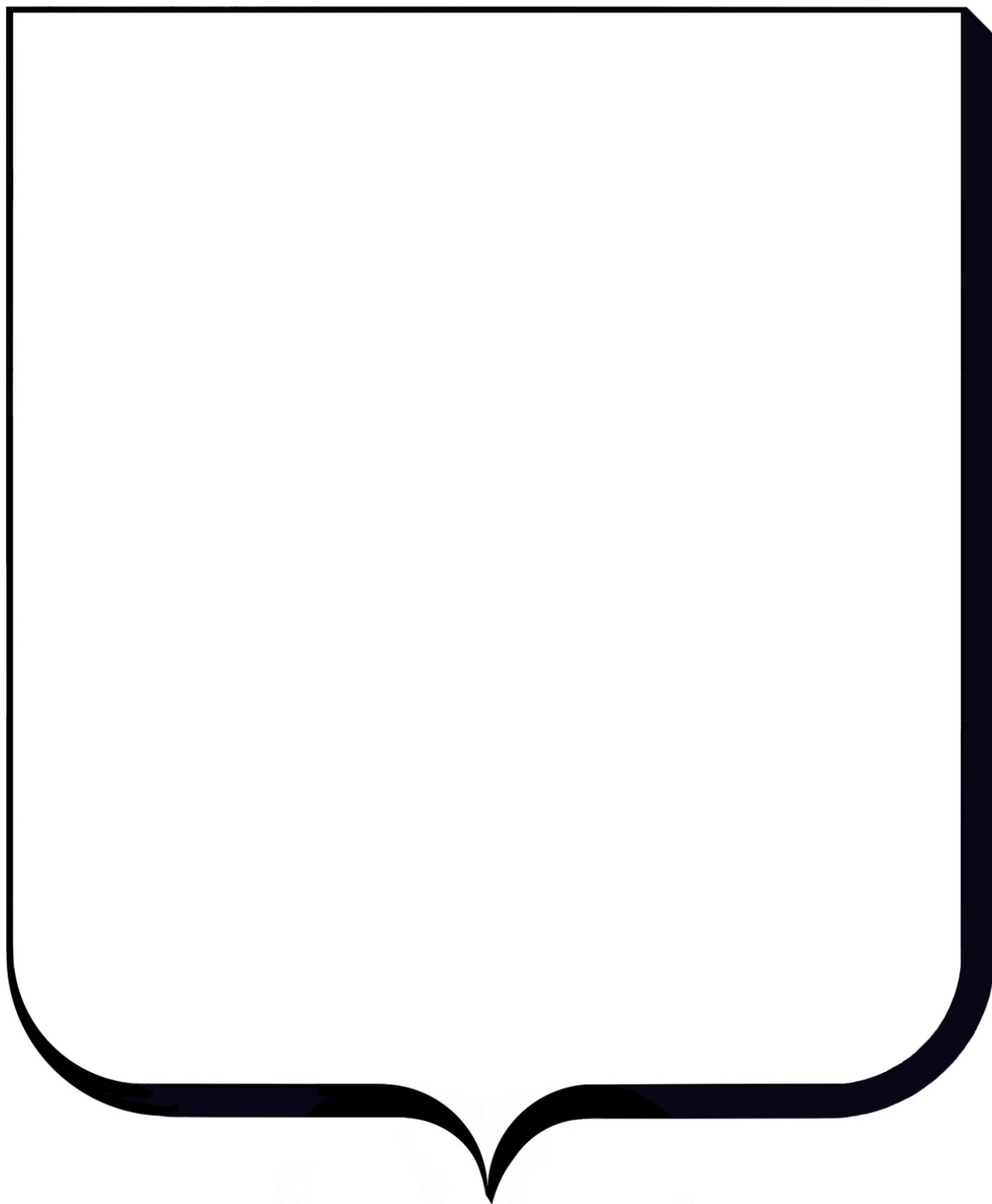
D 175* Armoiries de la Société royale des sciences de Montpellier au XVIII^{ème} s. (gravure sur cuivre, signée : « Jean Jean excud. »).

Série H (Clergé régulier)

5 H 5 *Chronologia abbatum Sancti Guillelmi de Desertis* par dom Jean Magnan (miracles de saint Ghilhem, testament, reliques, catalogue des abbés, un dessin à la plume représentant un habit de moine et 11 dessins rehaussés à l'aquarelle figurant les armes des abbés), (1700).



écu ancien



écu moderne